

Chichibu

The Chichibu Chamber of Commerce & Industry
秩父商工会議所NEWS

1

2024 R6
No.587

秩父の四季探訪 2023 写真コンテスト
グランプリ 春「月夜に舞う」緑川 勉 さん

●今月のTOPICS

秩父商工会議所会頭・秩父市長・横瀬町長 新年のご挨拶
日本商工会議所会頭 年頭所感

秩父商工会議所

埼玉県秩父市宮側町1-7

TEL.0494-22-4411 FAX.0494-24-8956

<https://www.chichibu-cci.or.jp/>

✉ info@chichibu-cci.or.jp

● 年頭ご挨拶 ●



秩父商工会議所
会頭 西村 耕一

年頭にあたり、謹んで新年のご挨拶を申し上げます。このたびの能登半島地震により被災された皆さまに心からお見舞い申し上げますと共に、一日も早い復旧を切にお祈り申し上げます。昨年5月に新型コロナウイルス感染症による行動制限がなくなり、経済活動は徐々に回復の兆しを見せておりますが、公共料金をはじめ諸物価の上昇、政治資金問題などが生活環境や経営環境に大きな影響を及ぼしております。

本年は秩父商工会議所としても、コロナ禍からの回復と持続可能な地域経済の実現に向け、役員議員で組織する部会幹事会・委員会を中心に活発に活動してまいります。

経営支援面においては、特に地域活性化につながる

創業支援事業（創業塾）や小規模事業者の経営改善事業をはじめ、事業承継の支援、デジタル化支援、階層別研修による人材育成支援や各種講習など、会員企業の皆様の経営支援に全力で取り組みます。

また、秩父地域にとって最も重要な「交通インフラの整備・アクセス向上」については、一朝一夕には進みませんが、今年も継続して関係方面への働きかけを続けてまいりたいと存じます。

秩父はんじょう博も5年ぶりに復活します。コンパクトにはなりますが、原点に戻り地域事業者と住民のふれあいの場として、季節・会場を新たに開催します。今後回数を重ね、地域の皆様に愛されるイベントとして育ててまいります。

本年も、秩父商工会議所は会員企業の皆様の経営の発展と、秩父地域の活性化に貢献できるよう、全力で取り組みますので、会員企業の皆様ならびに関係者の皆様のご理解とご協力を賜りますよう、よろしくお願い申し上げます。



秩父市長
北堀 篤

令和6年の年頭にあたり、謹んで新春のごあいさつを申し上げます。貴会議所ならびに会員の皆様におかれましては、日ごろ、本市の商工業の振興、市政運営にご支援ご協力を賜り厚くお礼申し上げます。昨年は、5月に株式会社リクルートと地域活性化に向けた雇用促進に関する連携協定を締結するとともに、8月には厚生労働省の地域雇用活性化推進事業に採択され、10月から事業を開始するなど雇用促進に取り組んでまいりました。

本年は、第75回全国植樹祭埼玉2025開催に向けた着実な機運醸成と環境整備をするとともに、商店街と連携したテーマ性のある街並み形成の推進に力を入れ、1月には昨年に引き続き中心市街地でライトアップイベントも実施する予定です。

さて、アフターコロナにおいて、企業や事業者を取り巻く環境は目まぐるしく変化しており、企業等の皆様が事業環境の変化に迅速に対応するには、DX（デジタルトランスフォーメーション）への取り組みが欠かせません。

市としても、雇用確保の厳しい状況を踏まえ、生産性の向上や効率的な業務の遂行をサポートするため、地域社会のデジタル化を推進してまいります。

本年も「子どもから高齢者まで、すべての人が笑顔にあふれ、誰もがチャンスをつかめるまち」を目指し、市政の様々な課題に対し、真摯に丁寧な全力で取り組み、市長としての責任を果たしてまいります。

本年もよろしくお願い申し上げます。



横瀬町長
富田 能成

新年明けましておめでとうございます。

会員ならびに関係者の皆さまにおかれましては、清々しく新年をお迎えのこととお喜び申し上げます。

昨年の横瀬町は、4年ぶりに町民体育祭やよこぜまつりが復活、買物困難者を支援する移動販売

車「うえたん号」の運行開始、子ども（および大人）のためのエリア899オープン等中心地づくりの進展など、コロナ禍を越えて、当町が新たな歩みをはじめめる起点となるような活発な1年になりました。また、官民連携プラットフォーム「よこらぼ」が、昨年2月に総務省のふるさとづくり大賞優秀賞を、11月には、第18回マニフェスト大賞においてコミュニケーション戦略賞優秀賞をそれぞれ受賞しました。来年度4月からは、地域にとっても提案者にとっても、もっと魅力的な、ヴァージョンアップした新しいよこらぼをスタートさせます。どうぞご期待ください。

秩父地域は、秩父市を中心に「スピード優先の事業、地域特性ある事業は各自自治体で。スケールメリットある事業は広域連携で。」という、よい連携ができています。医療や水道など大きな課題には連携して取り組んでいます。そんな中で、横瀬町は、秩父地域の東の玄関口として、今年も積極的にチャレンジしていきたいと思っております。本年もよろしくお願い申し上げます。



日本商工会議所
会頭 **小林 健**

明けましておめでとうございます。

2024年の新春を迎え、謹んでお慶び申し上げます。

(時代の転換を図るチャンスの年に)

さて、昨年の経済社会情勢は、内外ともに不透明さと緊迫の度が増した1年でありました。世界ではロシアによるウクライナ侵攻の長期化に加え、中台間の緊張、イスラエルとパレスチナ武装勢力間の衝突も深刻化するなど地政学リスクが増大する1年となり、国内ではアフターコロナで緩やかに景気が回復するものの、1ドル=150円前後の歴史的水準に達した円安や41年ぶりの上昇率を記録した消費者物価・エネルギー価格の高騰の影響、深刻さを増す人手不足など、依然として厳しい状況にあります。本年も、先行き不透明な状況が続くことは一定程度覚悟しなければなりません。

一方、コロナ禍を乗り越え、社会経済活動の正常化が加速したことで、設備投資意欲が顕在化し、約30年ぶりの高い賃上げが実現されるなど、時代の転換が萌芽しています。今こそ、デフレ経済からの完全脱却、成長と分配による経済好循環を実現していく絶好のチャンスにしなければなりません。

(「停滞」から「成長」へ)

当然のことながら、われわれ民間も政府に環境整備を求めるだけでなく、「停滞」から「成長」へとマインドを切り替えるとともに、時代の大きな変化を的確に捉え、自己変革に挑戦していかなければなりません。創意工夫に知恵を絞り、絶えざるイノベーションや事業の再生、再構築にまい進し、人や設備への投資を活性化させることが、経済全体としての新たな雇用の拡

大、賃金増、さらなる需要増といった好循環を産み出すことにもつながります。また、原材料や光熱費、労務費などの原価を吸収し、適正な利益を確保するためには、「取引価格の適正化」が不可欠であります。引き続き、「パートナーシップ構築宣言」の実効性向上に向け、価格協議・価格転嫁が商習慣として定着するよう、われわれとしても粘り強く取り組んでまいります。

(125万会員のネットワーク力を生かす)

日商会頭に就任し、1年と2カ月が経過しました。この間、地域の第一線で活動されている会員事業者の皆さまと意見交換する機会に恵まれ、多くの示唆を頂きました。この場をお借りして、心から感謝申し上げます。また、昨年6月に日韓商工会議所首脳会議を開催し、10月には、4年ぶりとなる経済ミッションを率いてフィリピン・マレーシア・シンガポールを訪問し、民間経済外交を本格的に再開しています。「原点は対話である」が私の信条であり、本年も可能な限り各地を訪問し、国内外の皆さまとの対話を重ねるとともに、経営指導員など現場により近い方々の声も踏まえ、活動の軸である「現場主義」「双方向主義」を実践してまいります。

われわれ商工会議所の最大の強みは、全国515商工会議所125万会員のネットワークであり、中小企業が直面する課題が複雑化する中、このネットワーク力を最大限に生かした行動が必要です。2025年には大阪・関西万博が控えており、地域の多様な主体の連携拠点として、全国的な機運の醸成を図るとともに、ビッグイベントを新たな成長につなげていく動きを強力に後押ししてまいります。本年も「地域とともに、未来を創る」理念のもと、地域経済が再び成長と分配の好循環や豊かさを実感できるよう、515商工会議所の総力を結集してまいりたいと存じます。皆さまの一層のご支援とご協力を心からお願い申し上げます。

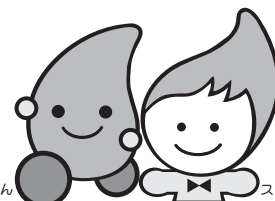
総合建設業



秩父本店 秩父市中村町 ☎0494(25)5000
久喜本社 久喜市南 ☎0480(24)1000
東京営業所 豊島区南池袋 ☎03(6709)2515

環境にやさしい天然ガスが 豊かさと安心をお届けします

都市ガスは
天然ガス
です



プロパンガス
リフォーム工事
配管附带工事
ガス器具販売

秩父ガス株式会社

秩父市上町3-6-20

TEL 0494-22-2134
FAX 0494-23-8531

ふるさと融資をご存じですか？

ふるさと融資とは、地方公共団体が、地域振興に資する民間投資を支援するために行う地域総合整備資金貸付（長期の無利子資金の融資）のことです。秩父市においては、一般財団法人地域総合整備財団（ふるさと財団）の総合的な調査・検討の結果に基づいて、秩父市が融資を行います。

対象事業者：法人格を有する民間事業者

対象事業：（1）公益性、事業採算性、低収益性等の観点から実施されるもの

（2）事業の営業の開始に伴い、事業地域内において1人以上の新たな雇用の確保が見込まれるもの

（3）事業の貸付対象費用の総額（用地取得費を除く。）が1,000万円以上のもの

（4）用地取得等の契約後5年以内に事業の営業が開始されるもの

※ただし、第三者に売却又は分譲することを予定する施設、風俗営業および性風俗関連特殊営業の用に供される施設は対象外となります。

詳しくは秩父市HPをご覧ください。<https://www.city.chichibu.lg.jp/7085.html>

4月1日より事業者の「合理的配慮の提供」が義務化されます

事業者は、主な障害特性や合理的配慮の具体例などを予め確認した上で、個々の場面で柔軟に対応を検討することが求められます。

改正障害者差別解消法対策セミナー ～差別の解消や合理的配慮のための具体的な行動を学ぶ～

とき 2024年3月21日(木) 13時30分から16時(受付13時から)

ところ 秩父宮記念市民会館 けやきフォーラム(秩父市熊木町8-15)

定員 20名(先着受付)

内容 障害平等研修(DET) その他概要については、次月折込チラシをご確認下さい。

申込・問合せ 秩父市障がい者福祉課(TEL 27-7331 FAX 27-7336 Mail: shogai-fukushi@city.chichibu.lg.jp)

秩父市『若者移住就職奨励金』のご紹介

秩父市(移住相談センター)では、市に「移住」された若者を対象とし、要件に該当した場合、20万円を交付する奨励金制度があります。秩父郡外から求職者を呼び込む際の一助に是非ご活用ください。

交付要件は次のとおりです。

- ★秩父地域1市4町(秩父市・横瀬町・皆野町・小鹿野町・長瀬町)外に、1年以上住所を有したあと、市に転入・移住し、市内企業に就職(正規雇用)された方であること
- ★市に移住されたあと、2年以上住んでいただく意思があること
- ★市への転入日における年齢が45歳以下であること
- ★就職日から6か月以内に転入、または転入日から3か月以内に就職すること
- ★社宅や社員寮などを除く、賃貸住宅を契約し家賃を支払うこと
- ★市への転入日または正規雇用となった日のどちらか遅い日から、1年の間に申請すること

令和5年度の奨励金も、まだ枠がありますので、今年度採用された正職員の方で、申請をされていない方がいらっしゃいましたら、移住相談センターまでご相談・ご申請ください。

秩父市移住相談センター TEL 26-7946(10:00~15:00、年末年始・GWを除き、基本的に土・日・祝日も開所しています。)

人と自然に優しい企業でありたい



■ 電気 ■ 空調
■ 防災 ■ IT
■ 太陽光 ■ 各設備工事

共利電機株式会社 ISO 9001取得

本社: 埼玉県秩父市寺尾3955-1 〒368-0056 Tel. 0494-24-1331 / Fax. 0494-24-1334
営業所: 埼玉県鶴ヶ島市上広谷634-11 〒350-2203 Tel. 049-287-8211 / Fax. 049-287-8229

denki@kyowa-jp.co.jp <http://www.kyowa-jp.co.jp/>

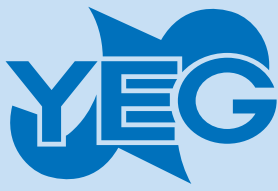


株式会社 **ウッディーコイケ**

代表取締役社長 小池文喜

〒369-1871 秩父市下影森181
TEL 0494-22-2821(代)
FAX 0494-24-0855

青年部のコーナー



YEGとは、商工会議所青年部の英字名 (Young Entrepreneurs Group) の頭文字ですが、同時に青年部の持つコンセプト (若さ、情熱、広い視野を持った経営者=Youth, Energy, generalist) を表しています。

埼玉県連事業「彩の風会議」参加報告

11月29日(水)に埼玉県連研修事業として浦和の埼玉会館で「彩の風会議」が開催されました。

埼玉県施策の3つのテーマ、産業労働施策・中小企業の海外展開支援・官民連携について第1部は県職員による出前講座、第2部ではYEGメンバーが3つのテーマについて、グループに分かれて県職員を交えて意見交換をおこないました。

産業労働施策の3本の柱は、1DX 2サーキュラー 3資金調達円滑化ということで県内中小企業に向け、多くの支援機関や補助金等が整備されているので是非活用頂きたいという話を頂きました。海外展開支援については、日本の人口・埼玉県の人口の減少予測から、積極的に海外展開を模索してもらいたいというお話を頂きました。官民連携については、官民連携の部署に問い合わせることで、最適な部署に引き継いでくれるというお話でした。

現在の県のサービス、未来に向けた支援等大変有意義な学びとなり、YEGメンバーや県職員とフランクな意見交換ができたことで、有効活用に向けたイメージを膨らませることが出来ました。(出向理事:栗原 創)

12月例会報告

ドリームサポーターズ委員会では、12月13日(水)に『未来のちちぶ地域を支えるキャリア教育制度を考える』と題して12月例会を開催致しました。11月21日(火)に秩父市立秩父第一中学校で実施したキャリア教育授業の報告と、今後のちちぶ地域のキャリア教育制度を考える2つのテーマで、パネルディスカッション形式でおこないました。パネリストとして、秩父市教育長の前野浩二氏、秩父市立秩父第一中学校校長の井上淳一郎氏、秩父第一中学校教諭の針生航太氏をお招きし、キャリア教育授業の内容の報告と今後の課題などを、青年部メンバーと一緒に討



論をおこなっていただきました。未来のちちぶ地域を支えるキャリア教育制度を考える、をテーマにしたディスカッションでは、地域に必要な人材の育成は教育機関の問題だけではなく、地域や地元企業にとっての問題であると捉えました。そして、地域を活性化し、地元企業を成長させるためには、若い人材の地域定着を目指す必要があり、地元企業である私たちの解決すべき問題であることも再認識する機会となりました。

今後の地域の活性化にも繋がる子供たちのキャリア教育を、子育て世代である私たち自身が間近に体験できる良い機会となりました。(委員長:高林 俊彦)

秩父商工会議所 会員数

1,636 (12月25日現在)

会議所の動き

12月

- 1日・県連相談所長会議
- 5日・「企画提案型事業」打合せ会議
- 6日・日本政策金融公庫定例相談
- 8日・県連事務局長会議
- 11日・青年部役員会
- 12日・埼玉労保連労働災害上のせ保
険事業委員会

- 12日・商品券換金日
- 13日・日本政策金融公庫定例相談
・青年部12月例会
- 14日・秩父間税会役員会
・吉田地域商工研究会役員会
- 18日・マル経審査会
・広報委員会
- 19日・機電分科会・運営委員会
・SNS活用セミナー
・労務セミナー

- 20日・日商委員会(～21日)
- 21日・商品券換金日
・電子帳簿保存法対応セミナー
- 22日・年末調整集団説明会(・25日)
- 29日・年末年始休業(～1月3日)

- ※日商……日本商工会議所
- ※県連……埼玉県商工会議所連合会
- ※雇対協……秩父地域雇用対策協議会
- ※YEG……商工会議所青年部
- ※機電……秩父機械電気工業会

マイナス金利
消費税アップ
…に、負けない!
年約4%の利回り。

ボーナス0.5カ月分がプラスになる

お買物積立プラン

◎矢尾友の会《会員募集中》

旅のご相談、手配はお気軽に…。〈5階〉

矢尾トラベルサロン

感動のそばに、いつも。JTB総合提携店

「生きる」を創る。

Affac

アフラック(アメリカンファミリー生命保険会社)
募集代理店// (株)矢尾百貨店[保険サービス] 〈3階〉



秩父店
☎0494-24-8080(代)

秩父の森に酒のささやきが聞こえる



秩父錦
酒づくりの森

酒蔵資料館・観光物産館(清酒・さけ焼酎・リキュール試飲可)

秩父ミュージックパーク南口手前/西武観光バスぐるりん号・酒つくりの森 園 下車1分
(株)矢尾本店 〒368-0054埼玉県秩父市別所字久保ノ入1,432 TEL 0494-22-8787

URL chichibunishiki.com

秩父商工会議所

部会委員会活動
紹介コーナー

Vol.10

秩父商工会議所には5つの部会（商業、工業、建設、サービス業、観光）と6つの委員会（総務、広報、労務対策、観光文化、街づくり、地域振興）があります。部会は業種ごとの集まりで、政策提言などの活動を行っています。委員会では各委員会の目的を実現するために、様々な業種の人の集まりで構成されています。第10回は、街づくり委員会の紹介です。

【街づくり委員会とは】

当委員会は街中回遊観光の一躍を担うため、魅力のある街なかを演出、創出を目標として活動しております。今年度は①街なか美観整備、街なか誘客研究、②秩父セメント跡地と周辺の利用検討、この2点を活動目標として定めています。

【委員会メンバーと活動状況】

当委員会は11名の委員会メンバーにより構成されております。行政・議員・関係各所との連携、応援をいただき、街中回遊観光を目指すため、秩父市街地に設置されている散策サイン「開運案内板どこいくべえ」98基の約半分を利用しQRコードの設置をする準備を進めています。このQRコードを読み取ることで、中心商店街各町内の魅力・祭り・歴史等を多言語で案内できるようにします。



【今後の活動目標】

セメント跡地に企業が一つ、ホテルが一つ進出し稼働を始めました。残りの部分について有効活用を目指していきたいと思っております。皆様方からのご意見、アドバイス等ありましたらいつでも委員にお話してください。ご協力をお願いします。

街づくり委員会委員長 長谷川 茂

委員会メンバー

担当副会長	矢尾 琢也	(株)矢尾百貨店
委員長	長谷川 茂	(有)麻屋商店
副委員長	野口 一郎	(株)野口鉄工
委員	荒木 和之	(株)埼玉りそな銀行秩父支店
	島田 憲一	(株)清水金物
	井上 信	写真のいのうえ
	漆原 良成	日勝電機(株)
	大島 隆芳	世界商事(株)
	木村 隆彦	木村縫製
	小石川康彦	(株)小石川書店
	依田英一郎	(株)依田商店

専門相談定例相談日

弁護士、税理士、社会保険労務士、弁理士、
中小企業診断士など
専門家による相談を設けています。

●政府系融資相談…

日本政策金融公庫の借入相談など

日本政策金融公庫 国民生活事業… 1月24日(水)・2月14日(水)・2月28日(水)
中小企業事業… 事前にご連絡下さい。

随時受付

- 特許相談 ● 税務相談 ● 労務相談 ● 経営革新相談 ● 会社設立、登記相談 ● 許可認可申請取得相談
● 店舗診断 ● 法律相談 定例相談日以外にも、ご相談は随時経営指導員がお受け致しますのでお気軽にご相談下さい。

お問い合わせは、秩父商工会議所まで (TEL 22-4411)

LOBO

商工会議所早期景気観測調査

業況DIは、7か月ぶりに改善も、物価高の重荷続く。

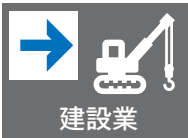
先行きは、国内需要の伸び悩み懸念から厳しい見方

- 全産業合計の業況DIは、▲8.4(前月比+1.3ポイント)
●先行き見通しDIは、▲14.3(今月比▲5.9ポイント)

業種別の動向

前月と比べたDI値の動き

↑ 改善
→ ほぼ横ばい
↓ 悪化



◎日商LOBO調査 日商LOBO(早期景気観測)調査は、毎月の景気動向を調査するものであり、当該月の景況に係わる調査結果を最も早く集計・公表しております。(全国の328商工会議所が2,470企業にヒアリング。)

DI = (増加・好転などの回答割合) - (減少・悪化などの回答割合) 業況・採算：(好転) - (悪化) 売上：(増加) - (減少)

本調査結果の詳細は、LOBO調査 (<https://cci-lobo.jcci.or.jp/>) でもご覧になれます。[LOBOで検索]

融資の金利

●日本政策金融公庫 国民生活事業

- 経営改善貸付(マル経)…… **1.20%**
- 担保不要制度…………… **2.10~3.20%** (基準)
- 有担保制度…………… **1.10~2.80%** (基準)
(申込み内容・期間などにより利率が決定します。)

●日本政策金融公庫 中小企業事業

- 基準金利…………… **1.20~2.00%**
(申込み内容・期間などにより利率が決定します。)

●国の教育ローン…………… **2.25%**

- 秩父市小口金融制度・特別小口金融制度…… **1.25%**
(保証料: 小口 0.32~1.59% 特別小口 0.70~0.80%)

●埼玉県制度融資 (括弧内は信用保証料)

- 小規模事業資金…………… **1.20~1.50%** (0.50~1.76%)
- 事業資金
 - ・一般…………… **1.40~1.60%** (0.45~1.64%)
 - ・短期(保証付)…………… **1.100%** (0.45~1.64%)
 - ・短期(保証無)…………… **1.500%**
- 経営安定資金
 - ※大臣指定貸付…………… **1.00~1.30%**
(0.80% 特定業種関連 0.68%)
 - ※知事指定貸付…………… **0.80~1.30%**
(0.45~1.59% 金融円滑化関連 0.68%)
- 経営あんしん資金…………… **1.30~1.50%** (0.45~1.64%)

1月4日現在 融資利率は年利

主要経済指標

12月	人口	世帯数	住宅着工件数 (県土整備事務所 秩父市役所)	有効求人倍率 (ハローワーク秩父管内)	新車登録台数 ((-社)自販連 埼玉県支部)	
					軽自動車	軽自動車
秩父市	58,322(-1,033)	26,193(-160)	13(-4)	1.32(-0.53)	122	105
横瀬町	7,739(-108)	3,336(-6)	5(+3)		* 76	* 70

()内は前年同月との比較

※住宅・求人・新車は11月 * 秩父郡の数字

求職者の情報

一般求職者

問い合わせ先…ハローワーク秩父 TEL.22-3215
※ 紹介には、事前にハローワークへの求人票提出が必要です。

No	資格・経歴等	希望職種	希望月収
1	車両系(整地・運搬)	検討中	未定
2	日商簿記2級	事務・経理 管理業務	30万円以上
3	調理師	調理師 (出来れば洋食希望)	20万円以上
4	営業経験25年以上	営業(建材の営業)	30万円以上
5	准看護師	病棟・クリニック	25万円以上
6	看護師	看護師	20万円以上

※ お問い合わせ時に就職決定済みの場合もありますのでご了承ください。

パート求職者

問い合わせ先…ハローワーク秩父 ジョブプラザちづぶ TEL.24-5222

No	資格・経歴等	希望職種	希望労働時間等	希望時給
1	保育士・幼稚園教諭7年、 受付2年 保育士、幼稚園教諭、普免	受付事務 保育士	8:30~16:30 7H、週5日、平日	1,028円
2	医療事務25年 普免	事務	9:00~18:00 8H、週3日、不問	1,100円
3	金融機関37年 普免	事務	8:00~17:00 8H、週4日、平日	1,028円
4	食品製造2年 普免	事務	9:00~15:00 5H、週4日、不問	1,028円
5	施設介護10年、事務5年 介護福祉士、普免	販売 事務	9:00~16:00 6H、週4日、日曜日以外	1,028円
6	販売12年、接客2年 普免	販売	9:00~18:00 6H、週4日、不問	1,028円
7	農園・接客20年 普免	接客 軽作業	9:00~16:00 5H、週4日、不問	1,028円
8	品出し21年 普免	軽作業 販売	9:00~15:00 5H、週5日、不問	1,028円
9	製造24年 普免	軽作業	9:00~15:00 5H、週5日、平日	1,028円
10	製造18年 普免	軽作業	11:00~17:00 4H、週4日、水・土・日以外	1,050円

(12月22日現在)

コラム

本年は北陸地方を襲った震災、羽田空港での航空事故など心痛む年明けとなってしまいました。犠牲になられた方々に心よりお悔やみ申し上げますと共に、罹災された皆様にも心よりお見舞い申し上げます。

また、昨今は世界各地で紛争が絶えず、痛ましいニュースが連日報じられておりますが、今年はやや平和な世の中になるよう切に願うばかりであります。

さて本会報につきましては、広報委員会が事務局のご労苦を頂きながら毎月打ち合わせを行い、発

行させて頂いております。時事の情報提供やお知らせなど会員各位のニーズに合わせ、多岐にわたり掲載をさせて頂いておりますが、更に充実した誌面にするには、ご要望やご意見など皆様のお声が不可欠であります。今後も改善を図って参りたいと存じておりますので、皆様方のご協力をお願い申し上げます。

本年辰年、皆様と共に素晴らしい年、素晴らしい紙面にしたいと存じます。

どうぞよろしく願い申し上げます。(喜)

会員伝言板

(掲載料は無料)

皆様の広場です。
 企業PR・
 販売促進に
 ご利用ください！

申し込み方法…
 会員のためのコーナーです。
 ご不明な点は当所まで
 お問い合わせください。

申込・問い合わせ…
 秩父商工会議所
 TEL22-4411 FAX24-8956
 info@chichibu-cci.or.jp

秩父のお店情報・クーポンゲット

どこのいへえとドットコム

◆パソコン… <http://www.dokoikube.com>
 ◆携帯電話… <http://www.dokoikube.com/i/>
 QRコードで携帯電話からアクセス

漢字詰めクロスワード

- (ルール)
- ・リストから漢字を選び、空いたマスに埋めてクロスワードを完成させましょう。
 - ・ひとつの文字は1回しか使えません。
 - ・最後に、A～Cのマスに入る漢字でできる三字熟語を教えてください。

C			送		常
		映		知	
決			万		
	定	着			
B	書		流	行	A
守		逆			的

転	多	放	識	議
杖	能	重	歌	数
留	物			

前回の答え 答：文化祭 答：

秩父の四季探訪 2023 写真コンテスト 入選作品



春 「春風に乗って」 山口 弘さん



夏 「夏の夜に」 新井 弘さん



夏 「まつりの華」 藤原 正宜さん



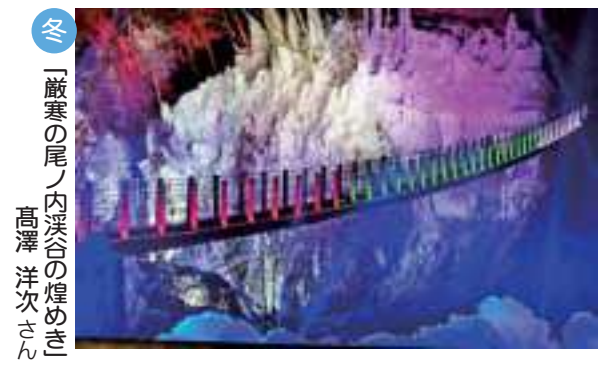
秋 「セメント工場の煙と秩父雲海が会つた夜の浅見 哲哉さん



秋 「夕焼け」 佐藤 常利さん



冬 「門前の奉納舞後曳き踊りへ」 小川 清成さん



冬 「厳寒の尾ノ内溪谷の煌めき」 高澤 洋次さん

入選作品は企業PR等に活用いただけます。利用方法など詳細は秩父商工会議所までお問い合わせください。