

# Chichibu

The Chichibu Chamber of  
Commerce & Industry

秩父商工会議所NEWS

1

2025 R7  
No.599



今月の表紙 / 秩父夜祭 上町屋台

撮影者：広報委員 幸島 潔

## ●今月のTOPICS

秩父商工会議所会頭・秩父市長・横瀬町長 新年のご挨拶

日本商工会議所会頭 年頭所感

秩父商工会議所

埼玉県秩父市宮側町1-7

TEL.0494-22-4411 FAX.0494-24-8956

<https://www.chichibu-cci.or.jp/>

✉ [info@chichibu-cci.or.jp](mailto:info@chichibu-cci.or.jp)



## 年頭ご挨拶



秩父商工会議所  
会頭 西村 耕一

年頭にあたり、謹んで新年のご挨拶を申し上げます。

昨年は、歴史的円安や諸物価の上昇が続く中、価格転嫁・賃上げへの対応など特に中小企業の経営環境に大きな影響を及ぼしました。

事業者には活力を与え地域を元気にすることが私の一番の使命であり、秩父商工会議所としても地域経済の活性化に向け活発に活動してまいります。

経営支援面においては、特に地域活性化につながる創業支援事業や小規模事業者の経営改善事業をはじめ、事業承継の支援、急速に進むデジタル化の支援、階層別研修による人材育成支援や各種講習など、会員企業の皆様の経営支援に全力で取り組みます。

また、秩父地域にとって交通インフラの整備・アク

セス向上が最重要かつ不可欠ですが、国道140号・西関東連絡道路では、関係各位の尽力により大滝トンネルが昨年3月に貫通し、長尾根バイパスの事業化や秩父陸橋平面化工事が着工されました。一朝一夕には進みませんが、災害対応に対する備えや地域雇用確保の観点からも継続して関係方面への働きかけを続けてまいります。

今年は「第75回全国植樹祭」が開催され、当所においても今年の秩父はんじょう博では植樹祭100日前イベントを共催いたします。地域経済への弾みとしたことは言うまでもありません。

本年も、秩父商工会議所は「地元の中小企業を守り、発展させなければならない」という使命感のもと秩父地域の活性化に貢献できるよう、全力で取り組みます。

秩父地域の活性化はアイデアと実行力が最重要です。これからも皆様と秩父を守っていきたく存じますので、会員企業の皆様ならびに関係者の皆様のご理解とご協力を賜りますよう、よろしくお願い申し上げます。



秩父市長  
北堀 篤

令和7年の年頭にあたり、謹んで新春のごあいさつを申し上げます。貴会議所ならびに会員の皆様におかれましては、日ごろ、本市の商工業の振興、市政運営にご支援ご協力を賜り厚くお礼申し上げます。

さて、市では昨年世界的な研究機関である理化学研究所の関連組織と市内の企業が連携する取り組みとして「秩父理研NPO組織との先端技術プロジェクト」を全国の自治体として初めて発足させました。

このプロジェクトを通じて、理研研究者が持つ研究成果と地元企業の技術力をマッチングさせて、地域企業の新製品の開発や事業化、先端技術分野への進出を支援していきます。

また、DXの推進と雇用環境改善による生産性を向上し魅力ある雇用の創出を目指す「ちちぶ雇用活性化協議会」の取組をはじめ、国から先行整備地域として選定された「ドローン航路」の活用、通年観光の促進策として「秩父夜街彩さんぽ」の実施など、地域経済の活性化に努めております。

本年5月25日には、「第75回全国植樹祭」が秩父ミューズパークを主会場として開催されます。秩父地域1市4町1村が一丸となって、秩父の魅力を全国に伝えられるようしっかりと準備を進めるとともに、全身全霊をかけて市政運営に取り組み、市長としての責任を果たしてまいります。

本年もよろしくお願い申し上げます。



横瀬町長  
富田 能成

新年明けましておめでとうございます。

会員ならびに関係者の皆さまにおかれましては、健やかに新年をお迎えのこととお慶び申し上げます。

昨年の横瀬町は、伊奈町との「未来につなぐ森づくり連携協定」、

磐梯町及び海士町との「三町未来共創協定」、北栄町との「官民の人材交流に関する協定」など、複数の自治体との連携が始動、また、国土交通省「先導的グリーンインフラモデル形成支援」重点支援団体に選出されたり、JICAグローバル研修生受け入れ開始や地域おこし協力隊インターン制度創設など、新たなチャレンジが活発に動き出した1年でした。

また、昨年までの8年間で140件以上の官民連携プロジェクトを採択してきた官民連携プラットフォーム「よこらぼ」が、昨年からバージョンアップして再始動しました。秩父商工会議所の協力のもと、当町を舞台に創業や新規事業にチャレンジする個人や中小企業を支援する「起業支援型よこらぼ」を新たにラインナップに加えました。ぜひご活用ください。

引き続き、秩父商工会議所及び会員各位としっかりと連携させていただき、人口減少が続く地域の未来を変えるべく、横瀬町らしく、チャレンジを続けてまいります。本年もよろしくお願い申し上げます。



日本商工会議所  
会頭 **小林 健**

—新たな成長への飛躍の年に—

明けましておめでとうございます。

2025年の新春を迎え、謹んでお慶び申し上げます。

さて、昨年は内外ともに不透明かつ混迷の度合いが深まった1年でした。国内では能登半島地震や奥能登豪雨といった痛ましい災害に見舞われた1年でありました。経済は、歴史的円安や物価高が続く中、マイナス金利の解除など金融政策にも大きな転換点が訪れました。中小企業の賃上げ率も3%台半ばに達するなど、物価と賃金の好循環に向けた大きな一歩を踏み出した1年であったと総括できます。

**(成長の両輪は中小企業の強化と地方創生)**

日本は経済立国であり、経済成長なくして将来はありません。デフレ脱却を確実にし、成長型経済への転換を進めるためには、GDPの6割を占める個人消費の拡大が不可欠です。その実現は、全企業数の99.7%、就業人口の約7割、地方部では約9割を担う中小企業・小規模事業者の生産性向上と持続的な賃上げにかかっているといっても過言ではありません。成長の両輪の一つは中小企業であり、そのデジタル化、省力化投資を含めた設備投資、技術革新、知的財産の活用・保護といった生産性向上への不断努力と自己変革によって付加価値を高め、賃上げ原資を生み出す必要があります。われわれ商工会議所は本年もこうした前向きな挑戦を続ける中小企業を全力で支援してまいります。

また、労務費を含む価格転嫁対策のさらなる推進やB toCでは企業側の「値を上げる勇気」も必要です。消費者にも「良いサービス、良いモノには値が付く」という認識を持っていただき、国民全体のデフレマインドを払拭することも今年の大きなテーマでありますので、消費者意識の改革とともに経済環境の改善を目指していきたいと思います。

また、成長の両輪のもう一つは「地方創生」です。地方の発展なくして日本の再生はありません。政府、地方自治体、民間が三位一体となり、地域への人材・投資の呼び込みや「稼ぐ産業」の育成、インフラ整備などを通じて地域の経済循環を強化し、地域の強みと潜在力、いわゆる「地域力」を引き上げるべく全力を傾ける年にしなくてはなりません。地域の経済インフラを担う中小企業および小規模事業者の強化は、地方創生の取り組みとも表裏一体です。政府・地方自治体には両者を成長の両輪と位置づけ、地域ごとの特性を踏まえた成長戦略の策定と実行を強く求めたいと思いますし、われわれ全国515の商工会議所も地域経済の再生・活性化の先導役として、さらに活動を強化できる1年にしなくてはなりません。

**(大阪・関西万博の成功を大きな成長の弾みに)**

本年4月には大阪・関西万博が開幕いたします。停滞から成長への転換点にあるタイミングでの開催は、象徴的かつ歓迎すべきことであります。「いのち輝く未来社会のデザイン」をテーマとする20年ぶりの万博開催が、新たな未来をつくる起爆剤となるよう、全国の商工会議所一丸となって盛り上げてまいりましょう。わが国全体の未来に向けて成長に弾みのつく万博となることを切に願い、皆さまの一層のご支援とご協力を心からお願い申し上げます。

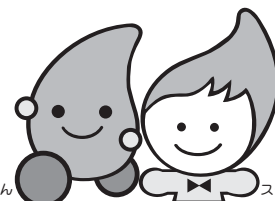
総合建設業



秩父本店 秩父市中村町 ☎0494(25)5000  
久喜本社 久喜市南 ☎0480(24)1000  
東京営業所 豊島区南池袋 ☎03(6709)2515

環境にやさしい天然ガスが  
豊かさと安心をお届けします

都市ガスは  
**天然ガス**  
です



プロパンガス  
リフォーム工事  
配管附带工事  
ガス器具販売

**秩父ガス株式会社**

秩父市上町3-6-20 TEL 0494-22-2134  
FAX 0494-23-8531

## 秩父商工会議所 優良従業員表彰

## 優良従業員の功績を称え、14名を表彰

～ 令和6年度 優良従業員表彰 ～

会員事業所の従業員を対象に、勤続年数40年以上、30年以上、20年以上、10年以上の優良表彰と、事業所の業績向上に著しく貢献した特別功労表彰を行い、勤続年数30年以上の方には、日本商工会議所会頭と当所会頭連名の表彰状が授与されました。今年度は7事業所から14名の方が表彰されました。

## 令和6年度優良従業員表彰 受賞者氏名(敬称略)

## 40年勤続表彰

古川 旭 株式会社 斎藤組

## 30年勤続表彰

新井 昌之 株式会社 金沢土建

小河 雅彦 秩父太平洋セメント株式会社

大久保 征紀 株式会社 山口組

大澤 秀樹 株式会社 山口組

高田 仁 株式会社 山口組

## 20年勤続表彰

堀口 和義 有限会社 アザミ水道

入澤 篤 埼玉消防機械株式会社

中川 崇 埼玉消防機械株式会社

松本 藍 株式会社 むさしの

山下 和伸 株式会社 むさしの

## 10年勤続表彰

串田 夏希 株式会社 むさしの

関根 洋美 株式会社 むさしの

山口 和広 株式会社 むさしの

## 令和6年度 リバーサル商品&amp;新商品合同記者発表会を開催

12月17日(火)秩父市地場産業センターにおいて、アフターコロナを踏まえ販路拡大、新規顧客獲得を目的とした「リバーサル商品&新商品合同記者発表会」を開催しました。

この発表会は新商品の発表に加え、コロナ禍および地域や業界の諸事情で埋もれてしまった既存商品・サービスを、“3つの視点①商品力、②ターゲット、③売り方”のいずれかにおいて改良・改善し、“リバーサル商品(造語)”として改め、各事業者が熱意のこもったプレゼンテーションを行いました。展示ブースでは、個別取材・インタビューを受け、各事業者が商品やサービスについての説明、紹介を行いました。

今回はDXを絡めた内容で、プレスリリースの作成にはchatGPTの活用し、マジックVRという新技術で寄り視覚に訴えかけるリリース、軽快な音楽と講師との掛け合いなども含め、充実の発表会となりました。

各事業者の商品やサービスのPRは発表会だけでは終わりません。事業を通じて、地域事業者の経営資源を広めるチャンスを提供し、再度、新たな販路と取引先の拡大等を可能とする“きっかけ”作りを支援して参ります。

プレスリリースの公開版URL  
こちらからご覧いただけます。



## 「地元建設業者の育成など、関係先7カ所に要望」- 秩父商工会議所 建設部会 -

当所建設部会(井上喜郎部会長)では、12月19日(木)～23日(月)に地域社会を支える地元建設事業者育成や若手技術者育成および地域雇用確保の観点から、秩父市・横瀬町をはじめ関係先に以下の要望を提出しました。

## 【要望内容】

1. 地域建設業界の持続可能な発展のため、公共事業予算の確保について
2. 労働環境の改善と雇用確保のため、週休2日制の推進について
3. 工事を効率的に進められるよう、円滑な工事発注について

## 【提出先】(順不同)

秩父市

横瀬町

埼玉県議会議員 新井 豪 様

埼玉県議会議員 阿左美 健司 様

秩父広域市町村圏組合

埼玉県秩父県土整備事務所

埼玉県西関東連絡道路建設事務所





## 青年部のコーナー



YEGとは、商工会議所青年部の英字名 (Young Entrepreneurs Group) の頭文字ですが、同時に青年部の持つコンセプト (若さ、情熱、広い視野を持った経営者=Youth, Energy, generalist) を表しています。

### 第42回全国会長研修会報告

去る11月15日・16日に福島県郡山市にて第42回全国会長研修会「ふくしま郡山会議」に参加して参りました。

初日の次年度会長予定者所信表明では、日本YEG会長予定者の小野智一郎 (小松YEG) 君が全国大会「いしかわ小松大会」を振り返りました。大会直前の令和6年1月に能登震災が発生したことで、「決して歓迎すべき事象ではないが、災禍があったことで人と人とが支えあい、コミュニケーションを取れるきっかけとなった。便利さは人と人とを分断し、災禍は人と人とを結びつける」という話が印象的でした。



また、これからのYEG活動の話として、地域・多くの単会の消滅危機は待たなしの課題であり、商工会議所の存在価値である商工業の企業活動を通じた地域貢献が大事であるという活動指針についてのお話がありました。

その夜開催された大懇親会では、極寒の屋外会場にて二本松提灯祭りなど素晴らしいアトラクションを堪能しました。個人的には輪島YEGのメンバーと懇親を深めることができ、来年以降のYEG活動においても積極的に接点を持っていきたい、持っていけるという実感を持ちました。

翌日の研修会では、全国の会長と各単会の活動状況を数値化した各単会の分析シートを元に他地域の会長とディベートを行い、様々な意見交換をすることができYEG活動の運営に対して、大変貴重な勉強となりました。(副会長 栗原 創)



### 埼玉県連事業「彩の風会議」報告

令和6年11月21日(木)に埼玉県商工会議所青年部連合会の熱翔研修委員会の事業として『彩の風会議』～圧倒的当事者意識をここから～が県庁隣の埼玉会館で開催されました。

風会議とは、国や県を良くしようとする公務員と、同じく国や地域を良くしようと行動するYEGメンバーとの情報交換の場として、壁を取り払って風通しを良くしたいという思いから、平成18年に経済産業省の職員と日本YEGメンバーが始めた居酒屋会議が始まりだそうです。

埼玉県連「彩の風会議」でも、我々と同世代の若手県職員の方々とが熱く語り合い、施策や想いを共有し、双方の当事者意識を高める「小さなきっかけ」として、とても価値のある気付きが多い時間となりました。

テーマは①会社の経営力向上、②商店街振興、③中小企業の海外展開支援、④男女共同参画、⑤働き方改革、⑥地球温暖化対策という6つが設けられ、YEGメンバーと県職員がグループに分かれて講演・グループディスカッションを行いました。

私は②「埼玉県の商店街振興について～商店街や人材育成支援～」を選びましたが、他単会の店主や商店街のコロナ禍が明けての悩み、県や国に対する期待や小売店・商店街の補助金の制度利用について、地元商店街の抱える悩みなど、参加者と様々な意見交換ができとても実のある時間を過ごす事が出来ました。

意見交換ののち、その日の感想文を書きました。各テーブル、久しぶりの作文用紙に懐かしさを思い出しつつペンをはしらせていました。

YEGメンバーだけで行われた懇親会では、先程の感想文を各グループより発表しました。他グループに質疑する場面もみられ、参加者が“今”と“これから”を自分達のできる力でどうしていくかという熱意ある姿を垣間見る事もでき、有意義な事業となりました。

(副会長・出向理事 長谷川元洋)



## パートナーシップ構築宣言の策定をしましょう!!

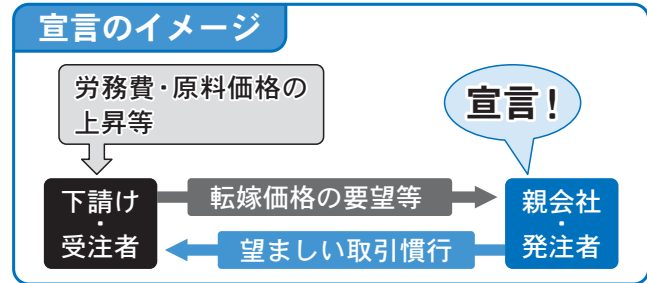
パートナーシップ構築宣言は、業種・規模を問わずに全ての事業者が宣言できます。

あらゆる取引に対して事業者が「発注者」の立場で取引先との望ましい取引関係を築いていただくことを意図しています。

より多くの企業が宣言することで、大企業も中小企業も付加価値に基づく適正な取引を尊重する機運が醸成されます。すると、取引先と生産性向上の成果やコスト負担を適正にシェアする、良いものを、価値を反映した適正価格で取引するなど、サプライチェーン全体で「取引の適正化」が進み、自社の業績も向上することが期待できます。

パートナーシップ構築宣言では、下記の(1)(2)を宣言します。

- (1) サプライチェーン全体の共存共栄と新たな連携
- (2) 下請企業との望ましい取引慣行(「振興基準」)の遵守



パートナーシップ構築宣言を宣言・公表した企業は、各種補助金の加点・優遇措置、関連融資制度、ロゴの使用等の措置が受けられるようになっています。

登録方法やその他制度に関するお問い合わせ等は秩父商工会議所(22-4411)まで

## 中小企業省力化投資補助金 中小企業の皆様へ、省力化への一步を支援します

中小企業等の売上拡大や生産性向上を後押しするため、また人手不足に悩む中小企業等に対して、IoTやロボットなどの付加価値額向上や生産性向上に効果的な汎用製品を「製品カタログ」から選択・導入することで中小企業等の付加価値や生産性の向上、さらには賃上げに繋がることを目的とした補助金です。

○応募・交付申請 2024年6月25日～随時受付中

○補助対象者 人手不足の状態にある中小企業等

○補助率等

補助対象	従業員数	補助上限額※	補助率
補助対象としてカタログに登録された製品等	5名以下	200万円(300万円)	1 / 2
	6～20名	500万円(750万円)	
	21名以上	1,000万円(1,500万円)	

※賃上げ要件を達成した場合、( )内の値に上限額を引き上げ

○採択・交付決定 申請から概ね1～2ヶ月程度

○申請までの流れ

- STEP 1 : **本補助金に対する理解** 公募要領にて補助制度の概要、対象経費、スケジュール 等を確認
- STEP 2 : **gBiz IDの取得** 補助金申請は電子申請となるためgBiz IDプライムアカウントを取得
- STEP 3 : **カタログから製品選定** 「製品カタログ」から希望の対象商品を選定
- STEP 4 : **販売業者の選定** 対象賞品ごとに記載されている「販売業者一覧」より半日業者を選定し、掲載されているサポート窓口に連絡
- STEP 5 : **販売業者と共同申請** 補助金申請は製品の販売業者と共同で事業計画を策定し、公募期間内に申請受付システムで申請

人と自然に優しい企業でありたい

- 電気
- 防災
- 太陽光
- 空調
- IT
- 各設備工事

**共利電機株式会社** ISO 9001取得

本社: 埼玉県秩父市寺尾3955-1 〒368-0056 Tel. 0494-24-1331 / Fax. 0494-24-1334  
 営業所: 埼玉県鶴ヶ島市上広谷634-11 〒350-2203 Tel. 049-287-8211 / Fax. 049-287-8229

denki@kyowa-jp.co.jp http://www.kyowa-jp.co.jp/

株式会社 **ウッディーコイケ**

代表取締役社長 小池 文喜

〒369-1871 秩父市下影森181  
 TEL 0494-22-2821 (代)  
 FAX 0494-24-0855

**秩父商工会議所 会員数** **1,596** (12月25日現在)

**会議所の動き**

**12月**

- 5日・日本政策金融公庫定例相談
- 6日・県連中小企業相談所長会議
- 9日・マル経審査会  
・青年部役員会
- 10日・商品券換金

- 11日・秩父経済懇話会例会
- 12日・広報委員会
- 13日・日本政策金融公庫定例相談  
・県連事務局長会議
- 16日・雇対協情報交換会
- 17日・正副会頭会議  
・リバーサル商品&新商品合同記者発表会

- 18日・日商委員会  
・労務セミナー
- 19日・商品券換金  
・建設部会要望活動(・23日)
- 23日・青年部県連役員会・臨時総会
- 24日・年末調整相談会(～25日)
- 25日・日本政策金融公庫定例相談
- 28日・年末年始休業(～1/5)

**行事予定**

**2月**

- 1日・青年部2月例会(ヤングリーダー研修会飯能大会)
- 3日・青年部役員会
- 4日・機電講演会・新年会
- 5日・役員・議員懇談会
- 6日・確定申告相談(～3/14)

- 7日・県連中小企業相談所長会議
- 9日・第233回珠算検定試験
- 12日・商品券換金日
- 14日・青年部2月例会(全国大会参加)  
・県連事務局長会議
- 17日・正副会頭会議
- 20日・商品券換金日  
・日商委員会

- 23日・第169回簿記検定
- 26日・県連賀詞交歓会

※日商……日本商工会議所  
 ※県連……埼玉県商工会議所連合会  
 ※雇対協……秩父地域雇用対策協議会  
 ※機電……秩父機械電機工業会

**令和6年度 秩父はんじょう博**

**日時** 令和7年1月25日(土)・26日(日)の2日間  
 両日とも 午前10時～午後3時

**場所** ユニクス秩父シネマ棟北側特設会場

商工業者による事業PR、展示販売、キッチンカー、飲食ブース、こどもイベント、ステージイベントなど

◆第75回全国植樹祭のカウントダウンイベントとして、はんじょう博開催に併せて100日前記念イベントを開催します。

内容：記念式典(25日(土) 11:30～12:00)、  
 第75回全国植樹祭PRブース、木のワークショップなど  
 ご来場の際は臨時駐車場(太平洋セメント工場跡地)をご利用ください。



秩父地域の  
 キャラクターも  
 登場!



〔秩父市〕  
 ポテくまくん

〔小鹿野町〕  
 おがニヤッピー

マイナス金利  
 消費税アップ  
 …に、負けない!  
 年間約4%の利回り。

ボーナス0.5カ月分がプラスになる

**お買物積立プラン**

●矢尾友の会《会員募集中》

旅のご相談、手配はお気軽に…。〈5階〉  
**矢尾トラベルサロン**  
 感動のそばに、いつも。JTB総合提携店

「生きる」を創る。

**Affac**

アフラック(アメリカンファミリー生命保険会社)  
 募集代理店// (株) 矢尾百貨店【保険サービス】〈3階〉



秩父店  
 ☎0494-24-8080(代)

秩父の森に酒のささやきが聞こえる



酒蔵資料館・観光物産館(清酒・さけ焼酎・リキュール試飲可)

秩父ミュージアムパーク南口手前/西武観光バスぐるりん号・酒づくりの森 園 下車1分  
 (株) 矢尾本店 〒368-0054埼玉県秩父市別所字久保ノ入1,432 TEL 0494-22-8787  
 URL chichibunishiki.com



## 秩父商工会議所 部会委員会活動紹介

秩父商工会議所には5つの部会（商業、工業、建設、サービス業、観光）と6つの委員会（総務、広報、労務対策、観光文化、街づくり、地域振興）があります。それぞれの活動を広く知っていただくため、昨年度より本コーナーがスタートしました。今年度は副部長・副委員長を中心に活動を紹介していただきます。今回は労務対策委員会の紹介です。

### 労務対策委員会とは

労務対策委員会は雇用対策に関すること、各種共済制度の普及促進に関すること、従業員の福祉向上に関すること、人材育成に関すること、その他労務に関すること等を目的として活動を行っております。

### 本年度の委員会活動計画及び報告

#### 《活動計画》

- ①健康診断の普及促進
- ②優良従業員表彰の開催
- ③雇用セミナーの開催

以上の計画を掲げ、下記に示す通り実施実行に至っております。

#### 《活動報告》

- ①春季健康診断（オプション豊富）

実施日：R 6年4月10・11・12日

50社204名受診

生活習慣病診断（助成制度あり。ただし条件あり。）

実施日：R 6年10月16・17日

56社143名受診

- ②今年度は7事業所14名を表彰

（今月号に表彰者紹介）

- ③R 6年12月18日 労務セミナー開催

（他団体と共催で開催）31社37名参加

「労務における企業及び取締役個人の責任について  
～労災で痛いのは負傷者だけじゃなかった～」



講師：  
総合労務管理  
金子事務所  
特定社会保険労務士  
金子紀元氏

当委員会は今後も事業主と従業員のより良い関係を保つための活動を続けてまいります。皆様方には忌憚なきご意見をお寄せください。

秩父商工会議所 労務対策委員会  
副委員長 嶋野 浩

## 専門相談定例相談日

弁護士、税理士、社会保険労務士、弁理士、  
中小企業診断士など  
専門家による相談を設けています。

### ●政府系融資相談…

日本政策金融公庫の借入相談など

日本政策金融公庫 国民生活事業…1月29日(水)・2月12日(水)・2月26日(水)  
中小企業事業…事前にご連絡下さい。

### 随時受付

- 特許相談 ● 税務相談 ● 労務相談 ● 経営革新相談 ● 会社設立、登記相談 ● 許可認可申請取得相談
  - 店舗診断 ● 法律相談
- 定例相談日以外にも、ご相談は随時経営指導員がお受け致しますのでお気軽にご相談下さい。

お問い合わせは、秩父商工会議所まで (TEL 22-4411)

## LOBO

商工会議所早期景気観測調査

業況DIは、年末需要の下支えにより、改善。

先行きは、さらなるコスト増の懸念から厳しい見方

- 全産業合計の業況DIは、▲14.4（前月比+1.9ポイント）
- 先行き見通しDIは、▲17.1（今月比▲2.7ポイント）

### 業種別の動向

前月と比べたDI値の動き

改善 ほぼ横ばい 悪化



◎日商LOBO調査 日商LOBO（早期景気観測）調査は、毎月の景気動向を調査するものであり、当該月の景況に係わる調査結果を最も早く集計・公表しております。（全国の326商工会議所が2,471企業にヒアリング。）

DI = (増加・好転などの回答割合) - (減少・悪化などの回答割合) 業況・採算：(好転) - (悪化) 売上：(増加) - (減少)

本調査結果の詳細は、LOBO調査 (<https://cci-lobo.jcci.or.jp/>) でもご覧になれます。[LOBOで検索]



融資の金利

●日本政策金融公庫 国民生活事業

- 経営改善貸付(マル経)…… **1.65%**
- 担保不要制度………**2.50~3.60%** (基準)
- 有担保制度………**1.50~3.20%** (基準)  
(申込み内容・期間などにより利率が決定します。)

●日本政策金融公庫 中小企業事業

- 基準金利………**1.65~2.35%**  
(申込み内容・期間などにより利率が決定します。)

●国の教育ローン………**2.65%**

- 秩父市小口金融制度・特別小口金融制度…… **1.25%**  
(保証料: 小口 0.32~1.59% 特別小口 0.70~0.80%)

●埼玉県制度融資 (括弧内は信用保証料)

- 小規模事業資金……… **1.60~1.80%** (0.50~1.76%)
- 事業資金
  - ・一般……… **1.70~1.90%** (0.45~1.64%)
  - ・短期(保証付)……… **1.100%** (0.45~1.64%)
  - ・短期(保証無)……… **1.500%**
- 経営安定資金
  - ※大臣指定貸付……… **1.30~1.60%**  
(0.80% 特定業種関連 0.68%)
  - ※知事指定貸付……… **1.40~1.60%**  
(0.45~1.59% 金融円滑化関連 0.68%)
- 経営あんしん資金……… **1.60~1.80%** (0.45~1.64%)

1月6日現在 融資利率は年利

主要経済指標

12月	人口	世帯数	住宅着工件数 (県土整備事務所 秩父市役所)	有効求人倍率 (ハローワーク秩父管内)	新車登録台数 (一社)自販連 埼玉県支部	
					軽自動車	普通自動車
秩父市	57,296 (-1,136)	26,095 (-127)	12 (-1)	1.33 (+0.01)	104	98
横瀬町	7,604 (-147)	3,323 (-19)	1 (-2)		* 84	* 61

( )内は前年同月との比較

※住宅・求人・新車は11月 \* 秩父郡の数字

求職者の情報

一般求職者

問い合わせ先…ハローワーク秩父 TEL.22-3215  
※ 紹介には、事前にハローワークへの求人票提出が必要です。

No	資格・経歴等	希望職種	希望月収
1	第二種電気工事士 2級機械保全技能士	電気工事 電気設備メンテナ ンス	30万円 以上
2	大型自動車免許 フォークリフト運転技能者	中型・小型トラ ック運転手	35万円 以上
3	フォークリフト運転技能者 プレス機械作業主任者	金属加工・溶接 検査工	27万円 以上
4	看護師	看護師	28万円 以上
5	ガス溶接技能者 アーク溶接技能者(基本給) ボイラー整備士	ボイラーオペレ ーター	30万円 以上

※ お問い合わせ時に就職決定済みの場合もありますのでご了承ください。

パート求職者

問い合わせ先…ハローワーク秩父 ジョブプラザちづぶ TEL.24-5222

No	資格・経歴等	希望職種	希望労働時間等	希望時給
1	品出し1年 事務16年 日商簿記3級 普免	販売 品出し	8:00~17:00 5H、週5日、不問	1,078円
2	販売23年 普免	販売 品出し	8:00~13:00 5H、週5日、日曜日以外	1,100円
3	音楽教室30年 菓子製造3年 接客3年 普免	接客 調理補助	8:00~17:00 6H、週4日、不問	1,200円
4	製造・包装23年 普免	調理補助 軽作業	9:00~15:00 5H、週5日、平日	1,078円
5	製造36年 普免	製造 倉庫作業	8:00~17:00 6H、週5日、平日	1,078円
6	梱包・ピッキング11年 普免	ピッキン グ作業員	9:00~16:00 6H、週4日、平日	1,200円
7	製造23年 フォークリフト運転技能者 普免	配達 製造	8:00~17:00 6H、週3日、平日	1,100円

(12月27日現在)

コラム

# 謹賀新年

より良い広報誌づくりに努めてまいります。  
本年もどうぞよろしくお願ひいたします。

広報委員会 一同



## 会員伝言板

**(掲載料は無料)**

皆様の広場です。  
 企業PR・  
 販売促進に  
 ご利用ください！

**申し込み方法…**  
 会員のためのコーナーです。  
 ご不明な点は当所まで  
 お問い合わせください。

**申込・問い合わせ…**  
 秩父商工会議所  
 TEL22-4411 FAX24-8956  
 ✉ info@chichibu-cci.or.jp

商工会議所NEWSはWEBでも  
 ご覧いただけます。  
 過去1年分～最新号まで掲載  
 バックナンバーはこちらから

[https://www.chichibu-cci.or.jp/  
 category.php?id=89](https://www.chichibu-cci.or.jp/category.php?id=89)



## 漢字詰めクロスワード

(ルール)

- ・リストから漢字を選び、空いたマスに埋めてクロスワードを完成させましょう。
- ・ひとつの文字は1回しか使えません。
- ・最後に、A～Cのマスに入る漢字でできる三字熟語を教えてください。

幸		濃	括	A
B			生	
	益		命	令
		検		学
C				順
店		長		付

者	事	喫	衆	厚
飯	福	体	文	大
番	利	茶		

前回の答え 答：冬木立

## 日商簿記3級 eラーニング講座のご案内

秩父商工会議所は、独学による日商簿記学習を後押しします。パソコン(タブレット、スマホ)とネット環境があれば、いつでもどこでも自分のペースで学習できます。

- 対象：秩父商工会議所会員および会員事業所従業員
- 講座内容：WEB講義26回(約30時間)と答案練習15回(約20時間)、模擬問題10回分
- 講師：一般社団法人日本商業教育振興会
- 学習目安期間：約3か月

**受講料：無料**

- お問合せ 秩父商工会議所検定係(秩父市宮側町 1-7 TEL 0494-22-4411)
- 申込方法 [利用申込書]をダウンロードし、必要事項を記入のうえメール添付にて事務局宛(info@chichibu-cci.or.jp)にお送りください。
- 申込書ダウンロード：秩父商工会議所ホームページ(<https://www.chichibu-cci.or.jp/>)各種検定試験のご案内 → 日商簿記3級 eラーニング講座

主催/秩父商工会議所

全国商工会議所

事業活動における**賠償リスク、事業休業リスク、財物損壊リスク**を総合的に補償します。

# ビジネス総合保険制度

**最大 約33% 割引**



**ここがおすすめ**

- 会員事業者を取り巻くリスクに対する補償のモレ・ダブルを解消し、一本化して加入可能
- 賠償責任(生産物、リコール、情報漏えい)、サイバー、施設、事業活動遂行、管理下財物)リスクを総合的に補償
- 休業に関する補償により災害に遭った際の事業継続のための資金を確保
- 早期災害復旧支援により事業継続を後押し

従来の保険契約

モレやダブルがないか不安  
 ご契約手続きが必要

PL保険  
 賠償責任保険  
 総合賠償責任保険  
 事業中断補償  
 工務賠償  
 製造物賠償  
 財産補償

全国商工会議所  
 ビジネス総合保険制度

スッキリ! 補償の重複がない! ご契約手続きを一本化!

賠償責任に関する補償  
 休業に関する補償  
 財産に関する補償  
 工事にに関する補償

商工会議所の保険制度HP <https://www.ishigakiservice.jp/> お問い合わせ先 秩父商工会議所 引受損害保険会社 東京海上日動火災保険株式会社(事業活動総合保険) 損害保険ジャパン株式会社(事業活動総合保険) 三井住友海上火災保険株式会社(企業総合賠償責任保険、建設業総合賠償責任保険) あいおいニッセイ同和損害保険株式会社(タフビズ賠償総合保険、タフビズ建設業総合保険) 大同火災海上保険株式会社(賠償総合保険)

●一部の商工会議所では、一部特約を取り扱っていない場合があります。取り扱いの有無はお近くの商工会議所にご確認ください。 ●本募集広告は根拠を示したものです。補償の内容、対象業種等は引受保険会社によって異なります。ご加入にあたっては必ず「重要事項説明書」をよくお読みください。 ●お見積り、ご加入手続き、保険内容のご不明点は、お近くの代理店または引受保険会社までご連絡ください。 ●商工会議所では、本制度のほかにも各種保険・共済制度を取り扱っております。詳しくは、お近くの商工会議所にお問い合わせください。 ●本募集広告は、商工会議所会員向け保険制度の事務管理を行う有限会社石垣サービス(パートナーシップ構築宣言企業)が日本商工会議所の経営協力により作成したものです。 ●本募集広告は、2023年5月時点の引受保険会社の商品内容をもとに作成しております。

2023年5月